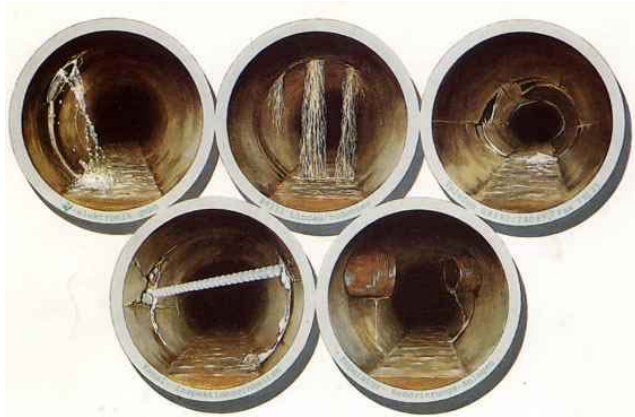


# Information für Hauseigentümer

## Private Abwasserleitungen

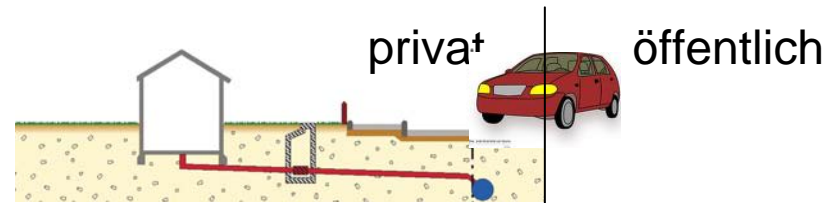


### Im Erdreich verlegte Abwasserleitungen müssen dicht sein!

Jeder Grundstückseigentümer ist Betreiber seines Hausanschlusskanals und nach geltender Entwässerungssatzung verpflichtet, seine Anlage auf Dichtheit prüfen und ggf. sanieren zu lassen. Die Stadt Passau möchte Sie frühzeitig über die aktuelle Gesetzeslage informieren und weitergehende Information geben.

### Was gehört zur privaten Hausanschlussleitung?

In der Entwässerungssatzung ist geregelt, wo die Zuständigkeit der Kommune aufhört und die Verantwortung des Grundstückseigentümers beginnt. Bei der Stadt Passau liegt die Grenze zwischen den Zuständigkeitsbereichen am öffentlichen Kanal.



Durch austretendes Abwasser werden Boden und Grundwasser verunreinigt.

Bei hohen Grundwasserständen gelangen große Wassermengen in die Kanalisation und führen zur Überlastung. Geringfügige, kostengünstig zu behebende Schäden können zu gravierenden Problemen anwachsen, die die Funktionsfähigkeit der Abwasserleitung gefährden.

Ebenso wie das Gebäude stellt auch die Abwasserleitung einen Vermögenswert dar. Es sollte im Interesse des Grundstückseigentümers liegen, diesen Wert dauerhaft zu erhalten.

# Rechtliche Situation

Gemäß §§ 8 - 12 der Entwässerungssatzung (EWS) der Stadt Passau unterliegt die Unterhaltungspflicht der „Hausanschlussleitung“ (= Grundstücksanschluss und Grundstücksentwässerungsanlage) dem Grundstückseigentümer. Dieser ist verpflichtet, die von ihm zu unterhaltenden „Hausanschlussleitungen“ im Abstand **von jeweils zehn Jahren** (erstmal bei Inbetriebnahme) durch einen fachlich geeigneten Unternehmer auf Bauzustand, insbesondere Dichtigkeit und Funktionsfähigkeit zu untersuchen und festgestellte Mängel beseitigen zu lassen. Über die durchgeführten Untersuchungen und über die erfolgte Mängelbeseitigung ist der Stadt Passau **auf Verlangen** eine Bestätigung des damit beauftragten Unternehmens vorzulegen.

# Mögliche Schäden und deren Folgen



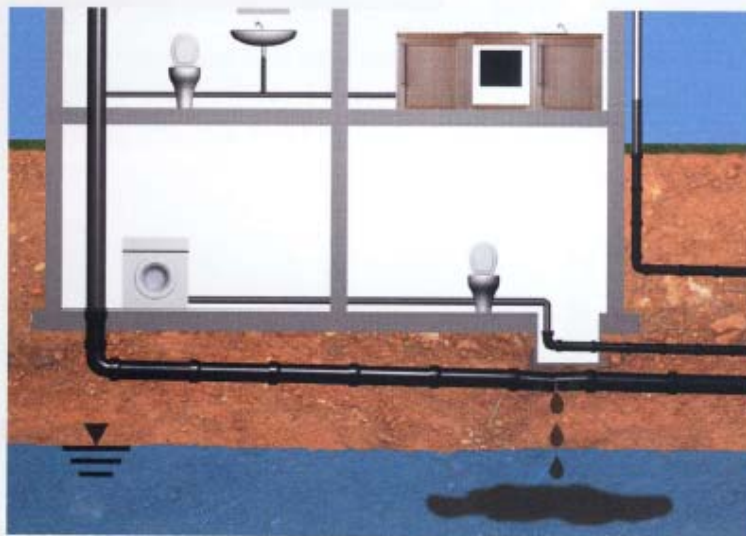
*Wurzeleinwuchs,  
Foto: DWA Baden-Württemberg*



*Risse, Scherben,  
Foto: DWA Baden-Württemberg*



*Fremdwasserzutritt,  
Foto: Stadtentwässerung Freiburg*



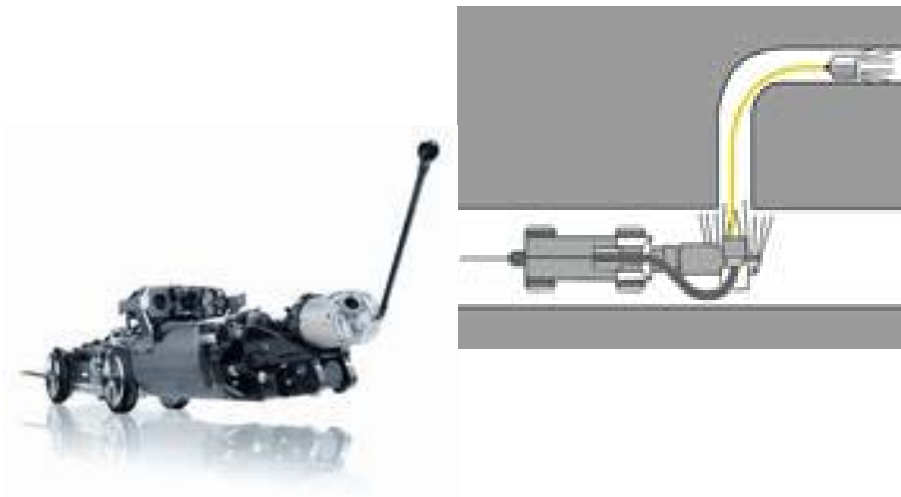
***Exfiltration:** Schmutzwasser aus dem Kanalrohrsystem gelangt in Boden und Grundwasser*



***Infiltration:** Grundwasser gelangt durch defekte Leitungen in das Kanalrohrsystem, Gefahr der Ausspülung von Boden und Bettungsmaterial unterhalb des Hauses*

# Prüfung der Dichtheit

Die privaten Leitungen werden nach vorheriger Hochdruckreinigung von einer Revisionsöffnung oder einem Schacht aus mit Spezialkameras / Satellitenkameras befahren. Der Leitungszustand sowie mögliche Schäden werden in einem Protokoll mit Fotos und einem Film dokumentiert und ausgewertet.



TV-Kanaluntersuchung vom 09.07.2010		Pfaffinger				
Bediener: Herr Boerner	Ort: Passau	Bericht Nr.: 2	Ortsteil:			
Strasse: Villahofener Straße	Hausansch.Nr.: 00	Straßen Nr.:	Baujahr:			
Lageplan Nr.: von Schacht: 26011172	Kanalart: Freisp. Schmutzw.	Haltungs Nr.: 26011172	nach Schacht: 26011173			
Unters. Richt: Gegen Fließrichtung	Profilart: Kreisprofil	Wassers. Zone:	Wetter: Trocken			
Nennweite: 200	Videoband Nr.: Haltungeing.: 35,0 m	Wandstärke: 200,00 mm	Material: Schmutzzeug			
Untersuch. Grund: Zustandskontrolle	Lage im Verkehr: Privatgelände	Muffen: 000	Rohrlänge: 2,0 m			
Schachtzustand:	Innenschutz:	CD-Nr. Filial: 0001	Name Filial: F30XB_11470201.MPG			
M1:650	Position	Kürze	Langtext	Filmp.	Bilddr.	SK
26011173						
	-0,50m	HA	Haltungsanfang	00:00:10		
	0,00m	PA	Rohranfang	00:00:13		
			Anmerkung: Die numerischen Angaben bei der Schadensbeschreibung sind nicht vermessen, sondern ca. Angaben			
	17,35m	RQ-2	Querriss im gesamten Umfang, kleiner Schaden 0,10 cm, 1,00mm	00:04:08		2
	21,83m	RS-2	Scherbenbildung im gesamten Umfang, kleiner Schaden, 2,00mm Beginn Streckenschaden	00:05:48		2
	21,92m	RS-2	Scherbenbildung im gesamten Umfang, kleiner Schaden, 2,00mm Ende Streckenschaden	00:06:22		2
	26011172					
	30,17m	AUB-4	Verschlossener Abzweig im linken Kämpfer und Boden sichtbar, 9Uhr, großer Schaden	00:09:00		4
			Anmerkung: mit Bodeneintrag, evtl. fehlt der Deckel			
	30,17m	HP-L2	Wurzeleinwuchs im linken Kämpfer, 9Uhr, kleiner Schaden 10,00 % Querschnittsflächenreduktion	00:09:58	1D	2
			Anmerkung: aus dem Abzweig			
	34,05m	PE	Rohrende	00:12:55		
	34,05m	HP-5	Wurzeleinwuchs im gesamten Umfang, sehr großer Schaden >100,00 % Querschnittsflächenreduktion	00:13:59	2D	5
			Anmerkung: im Schacht 26011172			
	34,50m	EH	Haltungsende	00:14:16		
	34,50m	HL	Haltungslänge 35,00 m	00:14:11		
Fortsetzung auf Seite 2						
Erstellt mit Software K2000 für Windows						

# Leitfaden für Grundstückseigentümer

1. Klärung des Leitungsverlaufs und Prüfung der Zugänglichkeit von Revisionsöffnungen
2. Besteht Versicherungsschutz gegenüber Schäden an Ihrer Abwasserleitung (z.B. Gebäudeversicherung)?
3. Einholen von Informationen über Dichtheitsprüfung und Sanierung bei den Ansprechpartnern der Stadt Passau
4. Reinigung der Hausanschlussleitung
5. Beauftragung einer sachkundigen Firma mit der Dichtheitsprüfung (Kamerabefahrung ausreichend)
6. Einfordern eines Bestandsplanes mit sämtlichen Abwasserleitungen sowie eines Prüfberichtes mit einer Schadensbeurteilung nach Isybau vom Sachkundigen
7. Prüfung der Untersuchungsergebnisse, bei Fragen Kontaktaufnahme mit Ihren Ansprechpartnern der Stadt Passau
8. Auf Verlangen der Stadt Passau Vorlage des Prüfberichts
9. Bei Feststellung von Schäden umgehende Kontaktaufnahme mit der Stadt Passau zur Absprache der weiteren Vorgehensweise und Nutzung evtl. Synergieeffekte/ Preisvorteile bei gleichzeitiger Sanierung öffentlicher/privater Leitungen

# Maßnahmen und Kosten defekter Abwasserleitungen

- Wenn bei einer Inspektion oder Dichtheitsprüfung Schäden festgestellt werden und eine Sanierung notwendig ist, ist es ratsam zunächst sachkundigen Rat einzuholen und nicht sofort den Sanierungsauftrag zu erteilen. Denn die bisherige Praxis zeigt, dass es oft noch kostengünstigere und bessere Lösungen als das erstbeste Angebot gibt.
- Hier bietet es sich an das Gespräch mit den Experten Ihrer Kommune (Stadt Passau) zu suchen. Manchmal können unseriöse Angebote durch eine einfache Plausibilitätskontrolle erkannt werden.
- Die Kosten für die Überprüfung der Dichtheit liegen erfahrungsgemäß zwischen 200,- und 500,- Euro.
- Die Kosten für die ggf. erforderliche Sanierung hängen von der Länge, Zugänglichkeit und Art der festgestellten Leitungsschäden ab.
- In manchen Fällen ist die sicherste und preiswerteste Lösung die Neuverlegung der schadhaften Grundleitungen unter der Kellerdecke und nicht wie gewöhnlich unter der Grundplatte.



## **Rückstausicherung: Rückstauenebene = Straßenoberkante**

Bei evtl. erforderlichen Sanierungsarbeiten sollte die Gelegenheit genutzt werden, fehlende Rückstausicherungen zu installieren.

Fehlt die Rückstausicherung, haben Sie bei Rückstau keinerlei Ansprüche gegenüber der Kommune. Ebenso könnte der private Versicherungsschutz gegen Schäden durch Abwasser aufs Spiel gesetzt werden.

# Noch Fragen ??

## Sprechen Sie uns an!

Die **Ansprechpartner** Stadt Passau möchten Sie mit Ihrem Know-how unterstützen, beantworten gerne Ihre Fragen und geben Tipps und Informationen zur Grundstücksentwässerung:

Stadtentwässerung Passau  
Rathausplatz 1  
94032 Passau

Ansprechpartner:

Herr Raab  
Telefon 0851 – 396-477  
E-Mail [raab.joachim@passau.de](mailto:raab.joachim@passau.de)

Herr Kapfer  
Telefon 0851 – 396-479  
E-Mail [helmut.kapfer@passau.de](mailto:helmut.kapfer@passau.de)

Herr Teichmann  
Telefon 0851- 396-326  
E-Mail: [thomas.teichmann@passau.de](mailto:thomas.teichmann@passau.de)

Herr Gattermann  
Telefon 0851 – 396-476  
E-Mail: [erwin.gattermann@passau.de](mailto:erwin.gattermann@passau.de)

Herr Thaler  
Telefon 0851- 396-406  
E-mail: [armin.thaler@passau.de](mailto:armin.thaler@passau.de)

Hier finden Sie die gültigen Satzungen der Stadt Passau:

[www.passau.de](http://www.passau.de)